



CÔNG TY CỔ PHẦN BAO BÌ SÀI GÒN

(Saigon Packaging Joint-Stock Company)

☆☆☆

Địa chỉ: Lô III - 13, Nhóm CN III, Khu Công nghiệp Tân Bình, đường số 13, phường Tây Thạnh, quận Tân Phú, TP. Hồ Chí Minh

☆ ĐT: (84.8) 38155581 ☆ Fax: (84.8) 38159726

Email: sapaco@sapaco.vn ☆ Website: www.sapaco.com.vn - www.baobisaigon.com.vn

BÁO CÁO THƯỜNG NIÊN

(Ban hành kèm theo Thông tư số 155/2015/TT-BTC ngày 06 tháng 10 năm 2015 của Bộ Tài chính hướng dẫn về việc Công bố thông tin trên thị trường chứng khoán)

CÔNG TY CP BAO BÌ SÀI GÒN NĂM BÁO CÁO 2015

(Giấy chứng nhận đăng ký doanh nghiệp số 0301714946, đăng ký lần đầu ngày 11/10/2006

Đăng ký thay đổi lần thứ tư ngày 27/11/2012)



Tp. Hồ Chí Minh năm 2016

I. LỊCH SỬ HOẠT ĐỘNG CỦA CÔNG TY:

1. Lịch sử hình thành và phát triển:

Công ty CP Bao bì Sài Gòn trước đây là Doanh nghiệp nhà nước, thành viên Tổng Công ty Thương mại Sài Gòn, thành lập theo Quyết định số 1931/QĐ-UB-KT ngày 03/04/1999 của UBND TP. Hồ Chí Minh, trên cơ sở hợp nhất hai đơn vị là Công ty Bao bì Xuất Khẩu (SPACEX) (được thành lập theo Quyết định số 219/QĐ-UB ngày 11/12/1992 của UBND TP. Hồ Chí Minh) và Xí nghiệp Bao bì Xuất Khẩu - PAFACEX (được thành lập theo Quyết định số 10/QĐ-UB ngày 05/01/1993 của UBND TP. Hồ Chí Minh), có trụ sở chính đặt tại 27-29-31 An Điền, quận 5, TP. Hồ Chí Minh. Tên đối ngoại là SAIGON PACKAGING COMPANY, tên viết tắt là SAPACO.

Ngày 11/11/2003, UBND TP. Hồ Chí Minh đã ban hành Quyết định số 4899/QĐ-UB chấp thuận cho Công ty Bao bì Sài Gòn dời trụ sở đến: Lô III-13, Nhóm CN III, Khu công nghiệp Tân Bình, đường số 13, phường 15, quận Tân Bình, TP. Hồ Chí Minh (nay là phường Tây Thạnh, quận Tân Phú, TP. Hồ Chí Minh).

Ngày 08/11/2005, UBND TP. Hồ Chí Minh đã ban hành Quyết định số 5671/QĐ-UBND phê duyệt phương án và chuyển Công ty Bao bì Sài Gòn thành Công ty cổ phần Bao bì Sài Gòn và Quyết định 1772/QĐ-UBND ngày 14/4/2006 về việc điều chỉnh cơ cấu vốn điều lệ của Công ty cổ phần Bao bì Sài Gòn tại khoản 4 Điều 1 của Quyết định số 5671/QĐ-UBND ngày 08/11/2005 của Ủy ban nhân dân thành phố Hồ Chí Minh.

Ngày 11/10/2006 Công ty cổ phần Bao bì Sài Gòn được Sở Kế hoạch và Đầu tư TP. Hồ Chí Minh cấp Giấy chứng nhận đăng ký kinh doanh số 0301714946 và đăng ký thay đổi lần thứ tư ngày 27/11/2012.

2. Giới thiệu về Công ty:

- Tên Công ty: CÔNG TY CỔ PHẦN BAO BÌ SÀI GÒN.
- Tên tiếng Anh: SAIGON PACKAGING JOINT STOCK COMPANY.
- Tên viết tắt: SAPACO
- Logo Công ty:



- Vốn điều lệ: 85.000.000.000 đồng VN.
- Trụ sở chính: Lô III-13, Nhóm CN III, Khu công nghiệp Tân Bình, đường số 13, phường Tây Thạnh, quận Tân Phú, TP. Hồ Chí Minh.
- Điện thoại: (08) 3815 5581 Fax: (08) 3815 9726
- Email: congbothongtin@sapaco.vn
- Giấy chứng nhận đăng ký doanh nghiệp số 0301714946, đăng ký lần đầu ngày 11/10/2006, thay đổi lần thứ tư ngày 27/11/2012.
- Ngành nghề kinh doanh:

Sản xuất và kinh doanh các loại bao bì màng ghép phức hợp, giấy, nhựa, các sản phẩm có in theo công nghệ in ống đồng hoặc in offset, các loại màng nhựa phục vụ cho sản xuất công nông ngư nghiệp. Thiết kế mẫu mã bao bì, mua bán máy móc thiết bị, vật tư, nguyên liệu sản xuất bao bì và các sản phẩm khác. Môi giới thương mại. Mua bán thực phẩm chế biến, vật liệu xây dựng, hàng trang trí nội thất, hàng kim khí điện máy, sản phẩm gỗ, hàng-nông-lâm-thủy hải sản, mỹ phẩm, nước hoa, rượu, xe ô tô và vật tư thiết bị. Kinh doanh bất động sản. Kinh doanh khách sạn, nhà hàng (khách sạn phải đạt tiêu chuẩn sao và không kinh doanh khách sạn, nhà hàng tại trụ sở). Quảng cáo thương mại.

II. BÁO CÁO CỦA HỘI ĐỒNG QUẢN TRỊ:

1. Kết quả thực hiện SXKD năm 2015:

1.1. Doanh thu và lợi nhuận năm 2015:

- Tổng doanh thu và thu nhập thực hiện 213.578 tỉ đồng đạt 71,19% so với kế hoạch năm 2015.
- Lợi nhuận trước thuế đạt 2.408 tỉ đồng, đạt 30,10% so với kế hoạch năm 2015.

1.2. Mặt hàng bán ra chủ yếu trong năm 2015:

Chỉ tiêu	Đvt	Kế hoạch 2015	Thực hiện 2015	% TH 2015 so KH 2015	% TH 2015 so cùng kỳ
Túi phức hợp	Triệu đồng	112.000	73.921	66,00	82,30
	Triệu túi	365	238	65,08	80,23
Trang in	Triệu đồng	15.000	7.498	49,99	78,41
	Triệu trang	850	373	43,92	84,52
Màng phủ nông nghiệp	Triệu đồng	50.300	30.278	60,20	190,31
	Tấn	1100	715	64,98	229,28
Màng nhà kính	Triệu đồng	40.400	46.862	116,00	125,24
	Tấn	720	846	117,55	123,29

Màng lót hồ	Triệu đồng	31.500	18.913	60,04	76,28
	Tấn	620	446	71,97	96,87
Túi nhựa các loại	Triệu đồng	4.500	4.105	91,23	66,82
	Tấn	75	59	78,70	97,08
Kinh doanh giấy	Triệu đồng	8.800	7.027	79,85	81,64
	Tấn	500	409	81,76	88,01
Kinh doanh nhựa	Triệu đồng	3.300	409	12,39	92,62
	Tấn	120	12	9,78	145,33
Kinh doanh màng	Triệu đồng	33.200	23.223	69,95	68,32
	Tấn	650	495	76,16	74,39

1.3. Nhận định đánh giá tình hình hoạt động sản xuất kinh doanh năm 2015:

a. Các mặt công ty đã làm tốt trong hoạt động SXKD năm 2015:

Năm 2015, kinh tế vĩ mô trong nước cơ bản ổn định, lạm phát khoảng 2%. Nền kinh tế tiếp tục phục hồi. Tuy nhiên trong bối cảnh diễn biến phức tạp của kinh tế thế giới, giá dầu thô giảm, giá nhiều loại hàng hóa cơ bản tiếp tục giảm, việc đồng Nhân dân tệ giảm đột ngột, suy giảm tăng trưởng của một số nền kinh tế lớn, ... ảnh hưởng đến biến động giá nhập khẩu đầu vào và hiệu quả sản xuất kinh doanh của các doanh nghiệp. Tính từ đầu năm đến nay, giá điện tăng 5,63%, tỷ giá tiền đồng so với USD tăng 5,33%, ảnh hưởng đến giá nguyên vật liệu đầu vào làm tăng chi phí sản xuất trong khi giá bán ra bị cạnh tranh gay gắt.

Công ty tiếp tục đẩy mạnh công tác đầu tư chiều sâu cho máy móc thiết bị, kiểm soát chất lượng sản phẩm, tiết giảm chi phí sản xuất, tăng lợi nhuận. Thực hiện tiết kiệm, cải tiến kỹ thuật để sản xuất sản phẩm chất lượng với giá cạnh tranh.

b. Đánh giá các mặt khó khăn và các mặt còn tồn tại trong hoạt động SXKD năm 2015:

Bên cạnh những kết quả đã đạt được, hoạt động SXKD của Công ty thời gian qua cũng gặp nhiều khó khăn:

Giá nguyên liệu nhựa giảm sâu vào cuối năm 2014 trong khi Công ty còn tồn kho nguyên liệu và thành phẩm màng nông ngư nghiệp với giá nguyên liệu cao nên gặp nhiều khó khăn trong việc tiêu thụ sản phẩm ngay từ đầu năm.

Giá cả nguyên liệu không ổn định cho nên khách hàng bao bì đặt hàng vừa đủ, đơn hàng còn nhỏ lẻ.

Các đại lý màng nông ngư nghiệp chủ yếu chỉ lấy hàng khi có người đặt hàng và không dám trữ hàng.

Năng suất lao động thấp do máy móc thiết bị chưa đổi mới kịp thời.

Sản phẩm màng ghép bị lỗi, chất lượng chưa đạt đã ảnh hưởng đến hiệu quả sản xuất kinh doanh.

Công nợ khó đòi của những năm trước còn cao, giá trị thu hồi trong năm chỉ đạt 2,3% so tổng nợ khó đòi.

2. Mục tiêu và nhiệm vụ cụ thể năm 2016:

2.1. Mục tiêu:

-Củng cố và phát triển thị trường hiện có; xúc tiến đẩy mạnh phát triển mặt hàng mới, nâng cao chất lượng sản phẩm, giảm tỷ lệ sản phẩm không đạt trong quá trình sản xuất.

-Tập trung phân tích đánh giá và thực hiện các giải pháp thị trường, giải pháp giải quyết hàng tồn kho.

-Đẩy mạnh thu hồi công nợ, tiếp tục đẩy mạnh công tác kiểm soát chi phí và chất lượng sản phẩm, đảm bảo hiệu quả kinh doanh, tập trung tăng lợi nhuận.

-Nhanh chóng đầu tư máy móc thiết bị đổi mới công nghệ cho Xưởng Màng ghép để nâng cao chất lượng sản phẩm và giảm chi phí sản xuất mang lại hiệu quả cho công ty.

2.2. Nhiệm vụ cụ thể:

- Kế hoạch tổng doanh thu và thu nhập năm 2016: 240,0 tỉ đồng.

- Kế hoạch lợi nhuận trước thuế năm 2016: 5,0 tỉ đồng.

Các chỉ tiêu kế hoạch chủ yếu:

a. Chỉ tiêu doanh thu và lợi nhuận năm 2016

Chỉ tiêu	Đvt	TH 2015	KH 2016	% KH 2016 so TH 2015
1. Doanh thu và thu nhập	Triệu đồng	213.578	240.000	112,37
-Túi phức hợp	Triệu đồng	73.921	80.000	108,22
-Nhãn hộp giấy	Triệu đồng	7.498	8.500	113,36
-Màng nhựa	Triệu đồng	100.158	116.200	116,01
-Kinh doanh TN	Triệu đồng	31.071	34.500	111,03
-Thu nhập khác	Triệu đồng	929	800	86,08
2. Lợi nhuận trước thuế	Triệu đồng	2.408	5.000	207,65

b. Sản lượng các loại

Chỉ tiêu	Đvt	TH 2015	KH 2016	% KH 2016 so TH 2015
Túi phức hợp	Triệu túi	238	240	100,84
Trang in	Triệu trang	373	390	104,55
Màng phủ nông nghiệp	Tấn	715	850	118,88
Màng nhà kính	Tấn	846	880	104,02
Màng lót hồ	Tấn	446	570	127,80
Túi nhựa các loại	Tấn	59	70	118,64
Kính doanh giấy	Tấn	409	500	122,24
Kính doanh nhựa	Tấn	12	100	833,33
Kính doanh màng	Tấn	495	500	101,01

3. Một số giải pháp chính yếu:

Để đạt được chỉ tiêu kế hoạch năm 2016, Công ty tiếp tục nỗ lực đẩy mạnh việc sản xuất kinh doanh sản phẩm màng nhựa, sản phẩm màng ghép, sản phẩm nhãn hộp giấy và nguyên vật liệu nhập khẩu, giảm các chi phí không phù hợp, tập trung vào lợi nhuận Công ty.

Công ty triển khai thực hiện các nội dung sau:

3.1. Về công tác kinh doanh và phát triển thị trường

Quan tâm nghiên cứu công nghệ mới đáp ứng nhu cầu thị trường, tìm thị trường xuất khẩu cho mặt hàng màng nhựa, màng ghép, nhãn hộp giấy.

Thực hiện tốt chính sách khách hàng, đẩy mạnh khai thác đơn hàng bao bì từ khách hàng cũ và phát triển thêm khách hàng bao bì mới.

3.2. Về công tác tổ chức sản xuất và quản trị doanh nghiệp

Thường xuyên cập nhật năng lực quản lý của lãnh đạo các đơn vị bộ phận.

Kiểm soát nâng cao năng suất lao động và chất lượng sản phẩm.

Hoàn thành ban hành Quy định quản lý hoa hồng và chiết khấu.

3.3. Về công tác quản lý tài chính

Tiếp tục thanh lý máy móc thiết bị, công cụ, dụng cụ không sử dụng, hư hỏng và tìm giải pháp tích cực thu hồi nợ khó đòi.

Tìm nguồn vốn vay với lãi suất thấp bổ sung nguồn vốn công ty.

Giám sát các rủi ro đối với tỷ giá hối đoái về nợ phải trả bằng ngoại tệ.

3.4. Về công tác đầu tư

Nghiên cứu để bổ sung máy móc thiết bị cho Xưởng Màng nhựa và Xưởng Màng ghép để đáp ứng yêu cầu ngày càng cao của khách hàng và nâng cao chất lượng sản phẩm.

III. BÁO CÁO CỦA BAN TỔNG GIÁM ĐỐC:

Căn cứ báo cáo tài chính năm 2015 của Công ty cổ phần Bao bì Sài Gòn lập ngày 03/02/2016 đã được kiểm toán bởi Công ty TNHH Dịch vụ Tư vấn Tài chính Kế toán và Kiểm toán Nam Việt (AASCN) ngày 03/02/2016 những nội dung tóm tắt như sau:

1. Khả năng sinh lời, khả năng thanh toán:

1.1. Một số chỉ tiêu về khả năng thanh toán:

- Khả năng thanh toán hiện hành: 6,05 lần
- Khả năng thanh toán nợ ngắn hạn: 4,30 lần
- Khả năng thanh toán nhanh: 1,64 lần
- Nợ phải trả/Vốn chủ sở hữu: 0,20 lần

1.2. Một số chỉ tiêu tài chính cơ bản sau:

- Tỷ suất lợi nhuận sau thuế/Doanh thu thuần: 1,00%
- Tỷ suất lợi nhuận sau thuế/Tổng tài sản: 1,66%
- Tỷ suất lợi nhuận sau thuế/Vốn điều lệ: 2,51%

2. Tình hình hoạt động và kết quả kinh doanh:

2.1. Bảng cân đối kế toán:

DVT: Đồng

STT	NỘI DUNG	SỐ CUỐI NĂM	SỐ ĐẦU NĂM
I	Tài sản ngắn hạn	90.763.510.541	112.065.400.415
1	Tiền và các khoản tương đương tiền	8.241.176.912	5.975.463.296
2	Các khoản phải thu ngắn hạn	25.540.395.094	28.074.760.555
3	Hàng tồn kho	56.117.715.586	77.222.126.144
4	Tài sản ngắn hạn khác	864.222.949	793.050.420
II	Tài sản dài hạn	37.511.133.956	42.341.328.534
1	Tài sản cố định	28.905.253.890	34.644.763.568
	<i>Tài sản cố định hữu hình</i>	<i>23.492.162.346</i>	<i>28.995.369.512</i>
	<i>Tài sản cố định vô hình</i>	<i>5.413.091.544</i>	<i>5.649.394.056</i>
2	Chi phí xây dựng cơ bản dở dang	2.481.216.890	
3	Các khoản đầu tư tài chính dài hạn	5.600.033.600	6.641.426.400

4	Tài sản dài hạn khác	524.629.576	1.055.138.566
III	TỔNG CỘNG TÀI SẢN	128.274.644.497	154.406.728.949
IV	Nợ phải trả	21.192.640.529	41.777.956.372
1	Nợ ngắn hạn	21.127.640.529	41.712.956.372
2	Nợ dài hạn	65.000.000	65.000.000
V	NGUỒN VỐN CHỦ SỞ HỮU	107.082.003.968	112.628.772.577
1	Vốn chủ sở hữu	107.082.003.968	112.628.772.577
	<i>Vốn đầu tư của chủ sở hữu</i>	<i>85.000.000.000</i>	<i>85.000.000.000</i>
	<i>Thặng dư vốn cổ phần</i>	<i>9.128.014</i>	<i>9.128.014</i>
	<i>Chênh lệch tỷ giá hối đoái</i>		
	<i>Quỹ đầu tư phát triển</i>	<i>16.632.568.738</i>	<i>12.420.371.519</i>
	<i>Quỹ dự phòng tài chính</i>		<i>2.990.485.565</i>
	<i>Lợi nhuận sau thuế chưa phân phối</i>	<i>5.440.307.216</i>	<i>12.208.787.479</i>
2	Nguồn kinh phí và quỹ khác		
VI	TỔNG CỘNG NGUỒN VỐN	128.274.644.497	154.406.728.949

2.2. Kết quả hoạt động kinh doanh năm 2015:

Stt	Nội dung	ĐVT	Nghị quyết ĐHCĐ	Kết quả Thực hiện	So sánh %
1	Tổng doanh thu	Triệu đ	300.000	213.578	71,19
2	Tổng lợi nhuận trước thuế	Triệu đ	8.000	2.408	30,10
3	Lợi nhuận sau thuế thu nhập DN	Triệu đ	5.925	2.130	35,95
4	Thu nhập trên mỗi cổ phần	đ	697	226	32,43

Hiệu quả hoạt động kinh doanh trong niên độ 2015 của Công ty so với Nghị quyết Đại hội đồng cổ đông đề ra, cụ thể:

- Doanh thu và thu nhập: 213,578 tỷ đồng, đạt 71,19%.
- Lợi nhuận trước thuế: 2,408 tỷ đồng; đạt 30,10%.
- Thu nhập trên mỗi cổ phiếu: 226 đ/cp, đạt 32,43%

2.3. Dự kiến tình hình phân phối lợi nhuận sau thuế năm 2015 như sau:

ĐVT: Đồng

Stt	Nội dung	Năm 2015
1	Lợi nhuận trước thuế TNDN	2.407.943.583
a	Thuế TNDN hiện hành phải nộp trong năm	221.106.962
b	Thuế TNDN hoãn lại trong năm	56.967.053
2	Lợi nhuận sau thuế TNDN	2.129.869.568

3	Thuế TNDN được miễn giảm để bổ sung vào Q.ĐTPT	
4	Lợi nhuận được phép trích quỹ	2.129.869.568
5	Trích Quỹ Đầu tư phát triển (10%)	212.986.957
6	Trích Quỹ Khen thưởng Phúc lợi (10%)	212.986.957
7	Lợi nhuận sau thuế còn lại sau khi trích quỹ 7 = (4-5-6)	1.703.895.654
8	Lợi nhuận năm trước chuyển sang để chia cổ tức	3.310.437.648
9	Chi trả cổ tức 5%	4.250.000.000
10	Lợi nhuận còn lại chuyển sang năm sau	764.333.302

(Số dự kiến phân phối này sẽ được trình Đại hội cổ đông thông qua, số liệu có thể thay đổi nếu Đại hội cổ đông có ý kiến khác).

(Nếu sau này cơ quan thuế quyết toán, số liệu có thể thay đổi).

3. Cơ cấu cổ đông:

Cơ cấu cổ đông và sở hữu cổ phần của cổ đông tại Công ty như sau:

STT	ĐỐI TƯỢNG	SỐ CỔ PHIẾU SỞ HỮU	TỶ LỆ/VCĐ (%)
1	Tổ Chức		
	Trong nước	3.470.000	40,82
	Nước ngoài	0	0,00
2	Cá nhân		
	Trong nước	5.030.000	59,18
	Nước ngoài	0	0,00
	Tổng:	8.500.000	100,00

4. Kết luận:

- Báo cáo tài chính phản ánh trung thực và hợp lý trên khía cạnh trọng yếu tình hình tài chính của Công ty. Hội đồng quản trị, Ban kiểm soát và Ban Điều hành đã có mối quan hệ phối hợp thực hiện quyền hạn và trách nhiệm theo quy định của pháp luật, Điều lệ công ty, từng bước xây dựng và đưa Công ty phát triển.

- Trong thời gian tới Công ty cần khắc phục và đẩy nhanh những công việc còn tồn đọng trong niên độ 2015 chưa thực hiện hay thực hiện chưa hoàn chỉnh góp phần đưa sản xuất tăng trưởng và phát triển.

IV. BÁO CÁO TÀI CHÍNH:

Đã được kiểm toán bởi Công ty TNHH Dịch vụ Tư vấn Tài chính Kế toán và Kiểm toán Nam Việt (AASCN) ngày 03/02/2016 gửi đính kèm, gồm có:

- Bảng cân đối kế toán.

- Báo cáo kết quả kinh doanh.
- Báo cáo lưu chuyển tiền tệ.
- Thuyết minh báo cáo tài chính.
- Các biểu mẫu quy định khác.

V. BẢN GIẢI TRÌNH BÁO CÁO TÀI CHÍNH VÀ BÁO CÁO KIỂM TOÁN:

Theo kết luận của Báo cáo kiểm toán của Công ty TNHH Dịch vụ Tư vấn Tài chính Kế toán và Kiểm toán Nam Việt (AASCN) ngày 03/02/2016 như sau:

“Báo cáo tài chính đã phản ánh trung thực và hợp lý, trên các khía cạnh trọng yếu tình hình tài chính của Công ty cổ phần Bao bì Sài Gòn tại ngày 31 tháng 12 năm 2015 cũng như kết quả hoạt động kinh doanh và tình hình lưu chuyển tiền tệ cho năm tài chính kết thúc cùng ngày, phù hợp với chuẩn mực kế toán, chế độ kế toán doanh nghiệp Việt Nam và các quy định pháp lý có liên quan đến việc lập và trình bày báo cáo tài chính.”

VI. TỔ CHỨC VÀ NHÂN SỰ:

1. Cơ cấu tổ chức của Công ty:

THÀNH VIÊN HỘI ĐỒNG QUẢN TRỊ

Chủ tịch HĐQT	Ông Trần Ngọc Minh
Ủy viên	Ông Trần Thành Nam
Ủy viên	Ông Trần Văn Trí
Ủy viên	Ông Nguyễn Tiên Dũng
Ủy viên	Bà Bùi Thị Diệu

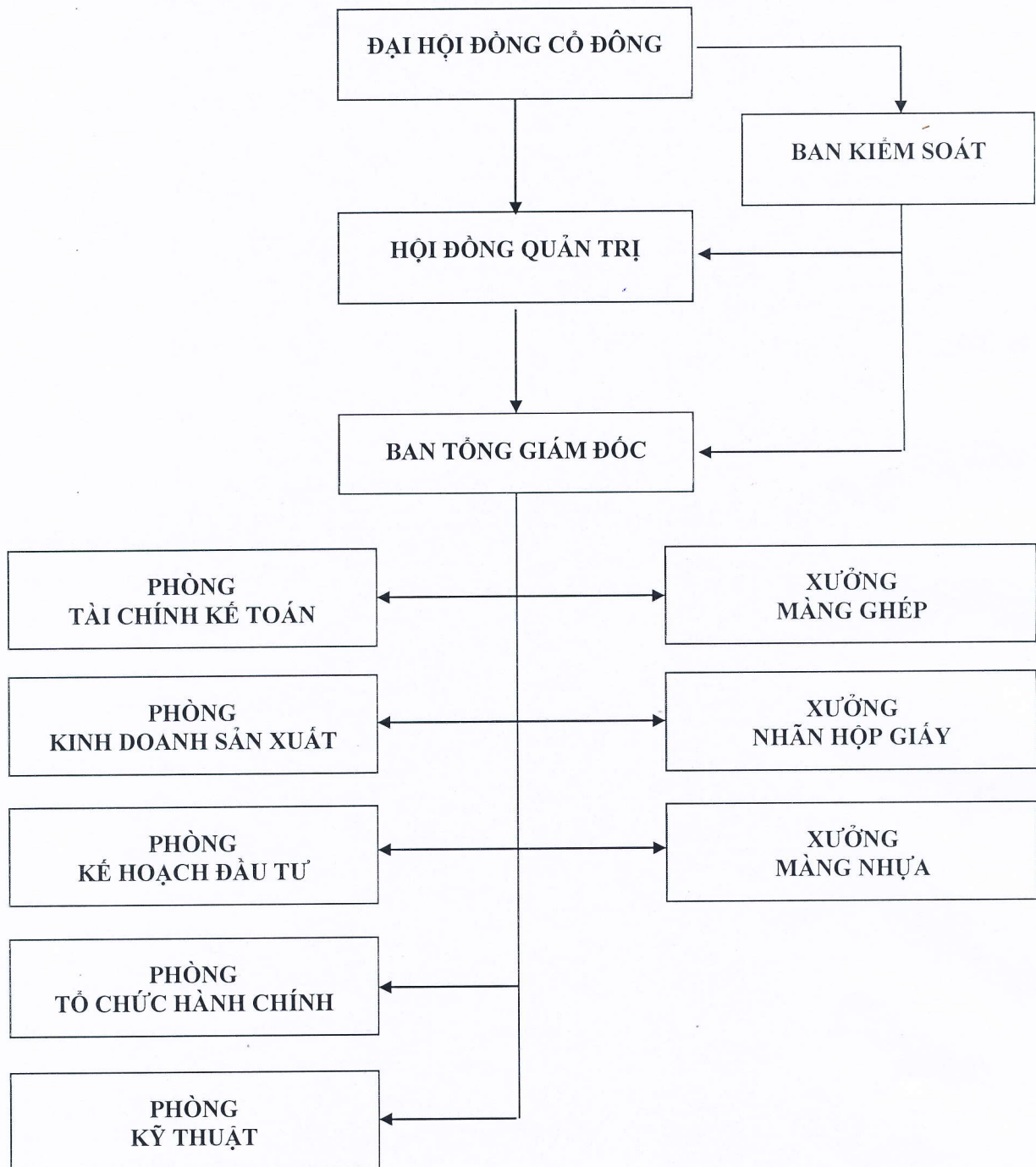
BAN KIỂM SOÁT

Trưởng Ban kiểm soát	Ông Lê Minh Tuấn
Thành viên Ban kiểm soát	Bà Trần Thị Hồng Hoa
Thành viên Ban kiểm soát	Ông Lê Nhật Tân

BAN ĐIỀU HÀNH

Tổng giám đốc	Ông Trần Văn Trí
Phó Tổng Giám đốc	Ông Nguyễn Đức Bảo Hiệp
Phó Tổng Giám đốc	Ông Võ Minh Hiệp
Kế toán trưởng	Ông Nguyễn Tấn Tạng

MÔ HÌNH TỔ CHỨC CÔNG TY CỔ PHẦN BAO BÌ SÀI GÒN



2.Nhân sự Công ty:

Tính đến hết ngày 31 tháng 12 năm 2015, tổng số cán bộ công nhân viên trong toàn Công ty là 194 người. Cụ thể:

Phân theo trình độ:

- Trên Đại học: 1 người
- Đại học: 51 người
- Cao đẳng và Trung cấp: 35 người
- Phổ thông TH, CS: 107 người

PHỤ LỤC

- 1.Bản sao Giấy chứng nhận đăng ký doanh nghiệp số 0301714946 đăng ký thay đổi lần thứ tư ngày 27/11/2012.
- 2.Bản sao Điều lệ hiện hành của Công ty CP Bao bì Sài Gòn ngày 19/11/2012.
- 3.Báo cáo tài chính năm 2015 (đã kiểm toán).

TP. HCM, ngày 03 tháng 02 năm 2016

Xác nhận của đại diện theo pháp luật của

Công ty

TỔNG GIÁM ĐỐC



TRẦN VĂN TRÍ