



CÔNG TY CỔ PHẦN BAO BÌ SÀI GÒN

(Saigon Packaging Joint-Stock Company)

☆☆☆

Địa chỉ: Lô III - 13, Nhóm CN III, Khu Công nghiệp Tân Bình, đường số 13, phường Tây Thạnh,
quận Tân Phú, TP. Hồ Chí Minh

☆ ĐT: (84.8) 38155581 ☆ Fax: (84.8) 38159726

Email: sapaco@sapaco.com.vn ☆ Website: www.sapaco.com.vn - www.baobisaigon.com.vn

BÁO CÁO THƯỜNG NIÊN

(Ban hành kèm theo Thông tư số 52/2012/TT-BTC ngày 05 tháng 04 năm 2012 của
Bộ Tài chính hướng dẫn về việc Công bố thông tin trên thị trường chứng khoán)

CÔNG TY CP BAO BÌ SÀI GÒN NĂM BÁO CÁO 2014

(Giấy chứng nhận đăng ký doanh nghiệp số 0301714946, đăng ký lần đầu ngày 11/10/2006

Đăng ký thay đổi lần thứ tư ngày 27/11/2012)



Tp. Hồ Chí Minh năm 2015

I. LỊCH SỬ HOẠT ĐỘNG CỦA CÔNG TY:

1. Lịch sử hình thành và phát triển:

Công ty CP Bao bì Sài Gòn trước đây là Doanh nghiệp nhà nước, thành viên Tổng Công ty Thương mại Sài Gòn, thành lập theo Quyết định số 1931/QĐ-UB-KT ngày 03/04/1999 của UBND TP. Hồ Chí Minh, trên cơ sở hợp nhất hai đơn vị là Công ty Bao bì Xuất Khẩu (SPACEX) (được thành lập theo Quyết định số 219/QĐ-UB ngày 11/12/1992 của UBND TP. Hồ Chí Minh) và Xí nghiệp Bao bì Xuất Khẩu - PAFACEX (được thành lập theo Quyết định số 10/QĐ-UB ngày 05/01/1993 của UBND TP. Hồ Chí Minh), có trụ sở chính đặt tại 27-29-31 An Diêm, quận 5, TP. Hồ Chí Minh. Tên đối ngoại là SAIGON PACKAGING COMPANY, tên viết tắt là SAPACO.

Ngày 11/11/2003, UBND TP. Hồ Chí Minh đã ban hành Quyết định số 4899/QĐ-UB chấp thuận cho Công ty Bao bì Sài Gòn dời trụ sở đến: Lô III-13, Nhóm CN III, Khu công nghiệp Tân Bình, đường số 13, phường 15, quận Tân Bình, TP. Hồ Chí Minh (nay là phường Tây Thạnh, quận Tân Phú, TP. Hồ Chí Minh).

Ngày 08/11/2005, UBND TP. Hồ Chí Minh đã ban hành Quyết định số 5671/QĐ-UBND phê duyệt phương án và chuyển Công ty Bao bì Sài Gòn thành Công ty cổ phần Bao bì Sài Gòn và Quyết định 1772/QĐ-UBND ngày 14/4/2006 về việc điều chỉnh cơ cấu vốn điều lệ của Công ty cổ phần Bao bì Sài Gòn tại khoản 4 Điều 1 của Quyết định số 5671/QĐ-UBND ngày 08/11/2005 của Ủy ban nhân dân thành phố Hồ Chí Minh.

Ngày 11/10/2006 Công ty cổ phần Bao bì Sài Gòn được Sở Kế hoạch và Đầu tư TP. Hồ Chí Minh cấp Giấy chứng nhận đăng ký kinh doanh số 0301714946 và đăng ký thay đổi lần thứ tư ngày 27/11/2012.

2. Giới thiệu về Công ty:

- Tên Công ty: CÔNG TY CỔ PHẦN BAO BÌ SÀI GÒN.
- Tên tiếng Anh: SAIGON PACKAGING JOINT STOCK COMPANY.
- Tên viết tắt: SAPACO
- Logo Công ty:



- Vốn điều lệ: 85.000.000.000 đồng VN.
- Trụ sở chính: Lô III-13, Nhóm CN III, Khu công nghiệp Tân Bình, đường số 13, phường Tây Thạnh, quận Tân Phú, TP. Hồ Chí Minh.
- Điện thoại: (08) 3815 5581 Fax: (08) 3815 9726
- Email: congbothongtin@sapaco.vn
- Giấy chứng nhận đăng ký doanh nghiệp số 0301714946, đăng ký lần đầu ngày 11/10/2006, thay đổi lần thứ tư ngày 27/11/2012.
- Ngành nghề kinh doanh:

Sản xuất và kinh doanh các loại bao bì màng ghép phức hợp, giấy, nhựa, các sản phẩm có in theo công nghệ in ống đồng hoặc in offset, các loại màng nhựa phục vụ cho sản xuất công nông ngư nghiệp. Thiết kế mẫu mã bao bì, mua bán máy móc thiết bị, vật tư, nguyên liệu sản xuất bao bì và các sản phẩm khác. Môi giới thương mại. Mua bán thực phẩm chế biến, vật liệu xây dựng, hàng trang trí nội thất, hàng kim khí điện máy, sản phẩm gỗ, hàng-nông-lâm-thủy hải sản, mỹ phẩm, nước hoa, rượu, xe ô tô và vật tư thiết bị. Kinh doanh bất động sản. Kinh doanh khách sạn, nhà hàng (khách sạn phải đạt tiêu chuẩn sao và không kinh doanh khách sạn, nhà hàng tại trụ sở). Quảng cáo thương mại.

II. BÁO CÁO CỦA HỘI ĐỒNG QUẢN TRỊ:

1. Kết quả thực hiện SXKD năm 2014:

1.1. Doanh thu và lợi nhuận năm 2014:

- Tổng doanh thu và thu nhập thực hiện 228,733 tỉ đồng đạt 71,48% so với kế hoạch năm 2014.
- Lợi nhuận trước thuế đạt 10,370 tỉ đồng, đạt 90,18% so với kế hoạch năm 2014.

1.2. Mặt hàng bán ra chủ yếu trong năm 2014:

	CHỈ TIÊU	ĐVT	KẾ HOẠCH NĂM 2014	THỰC HIỆN NĂM 2014	Tỷ lệ %	
					so với KH 2014	so với TH 2013
1	Túi phức hợp	Triệu đồng	113.500	89.815	79,13	80,86
		Triệu túi	400	283	70,75	0,07
2	Trang in	Triệu đồng	20.000	9.563	47,82	94,70
		Triệu trang	850	442	52,00	0,09
3	Màng phủ NN, màng ghép LLDPE	Triệu đồng	45.800	15.910	34,74	24,77
		Tấn	975	312	32,00	23,73
4	Màng nhà kính	Triệu đồng	47.600	37.416	78,61	104,90

		Tấn	915	686	74,97	102,94
5	Màng lót hồ, màng muối	Triệu đồng	42.100	24.793	58,89	104,51
		Tấn	830	461	55,54	100,90
6	Túi nhựa các loại	Triệu đồng	7.300	6.144	84,16	91,60
		Tấn	75	61	81,33	89,32
7	Kinh doanh giấy	Triệu đồng	6.200	8.607	138,82	183,89
		Tấn	400	465	116,25	154,21
8	Kinh doanh nhựa	Triệu đồng	4.000	442	11,05	2,07
		Tấn	120	8	6,67	1,34
9	Kinh doanh màng	Triệu đồng	32.000	33.991	106,22	104,12
		Tấn	600	665	110,83	107,70
10	Kinh doanh túi bao bì	Triệu đồng		564		45,58

1.3. Nhận định đánh giá tình hình hoạt động sản xuất kinh doanh năm 2014:

a. Các mặt công ty đã làm tốt trong hoạt động SXKD năm 2014:

- Nhìn chung năm 2014, kinh tế trong nước ổn định, lạm phát được kiểm soát tốt, mặt bằng lãi suất huy động và cho vay có xu hướng giảm.

- Sự quan tâm chỉ đạo và mối quan hệ thống nhất của Hội đồng quản trị, Ban kiểm soát, Ban điều hành đã giúp công ty vượt nhiều khó khăn trong năm 2014.

- Khách hàng bao bì lâu năm vẫn ổn định.

- Chất lượng sản phẩm bao bì màng nhựa được giữ ổn định để tăng uy tín thương hiệu trên thị trường.

- Về công tác cơ cấu tổ chức và nhân sự, thực hiện thường xuyên việc tái cấu trúc nhân sự đơn vị xưởng còn yếu. Tổ chức sắp xếp lao động phù hợp đáp ứng nhu cầu sản xuất và tăng năng suất lao động của công ty. Công tác điều động nhân sự thay thế khi có nhân viên nghỉ việc kịp thời. Nhờ vậy, vận hành của xưởng vẫn được duy trì ổn định khi có biến động nhân sự lớn về nhân viên quản lý và công nhân xưởng 6 tháng đầu năm 2014.

- Về công tác tài chính, tích cực thu hồi công nợ, đẩy mạnh việc thu hồi công nợ khó đòi, bổ sung nguồn vốn công ty. Kiểm soát tốt chi phí sản xuất kinh doanh, chi phí vay vốn thấp, bảo đảm đủ nguồn vốn cho công ty.

- Ứng dụng công nghệ thông tin trong điều hành quản lý, áp dụng phần mềm kế toán và phần mềm quản lý trực in.

- Quản lý chi tiết được vật tư hàng hóa, thành phẩm ở các kho; quản lý chi tiết được lý lịch hoạt động trực in; quản lý được bán hàng; theo dõi chi tiết công nợ; tính giá thành sản phẩm góp phần làm tăng hiệu quả kinh doanh.

b. Đánh giá các mặt khó khăn và các mặt còn tồn tại trong hoạt động SXKD năm 2014:

Bên cạnh những kết quả đã đạt được, hoạt động SXKD của Công ty thời gian qua vẫn còn một số tồn tại như:

-Máy in, máy tráng của Xưởng Màng ghép chưa được đầu tư đổi mới từ năm 2004, thường xuyên hư hỏng dẫn đến chất lượng sản phẩm vừa qua không ổn định, chậm trễ giao hàng, nên phần nào ảnh hưởng đến kết quả kinh doanh và ảnh hưởng uy tín công ty cho các đơn hàng kế tiếp.

-Mặt hàng bao bì nhãn hộp giấy có nguồn hàng chưa nhiều.

-Cạnh tranh trên thị trường cả về sản xuất lẫn kinh doanh vật tư ngành bao bì, kinh doanh màng nông ngư nghiệp ngày càng gay gắt; biến động tăng, giảm giá nguyên liệu vật tư nhập khẩu, biến động tăng, giảm tỷ giá cũng gây ảnh hưởng xấu đến tình hình kinh doanh công ty.

Từ tháng 10/2014, giá nguyên liệu nhựa giảm nhanh do giá dầu lao dốc, khách hàng và đại lý có tâm lý sợ mua vào hàng sẽ giảm giá nên chần chừ; do đó nguyên liệu dự trữ và thành phẩm tồn kho luân chuyển chậm.

2.Mục tiêu và nhiệm vụ cụ thể năm 2015:

2.1.Mục tiêu:

-Củng cố và phát triển thị trường hiện có; xúc tiến đẩy mạnh phát triển mặt hàng mới, nâng cao chất lượng sản phẩm, giảm tỷ lệ sản phẩm không đạt trong quá trình sản xuất.

-Tập trung phân tích đánh giá và thực hiện các giải pháp thị trường, giải pháp giải quyết hàng tồn kho.

-Đẩy mạnh thu hồi công nợ, tiếp tục đẩy mạnh công tác kiểm soát chi phí và chất lượng sản phẩm, đảm bảo hiệu quả kinh doanh, tập trung tăng lợi nhuận.

-Nhanh chóng đầu tư máy móc thiết bị đổi mới công nghệ cho Xưởng Màng ghép để nâng cao chất lượng sản phẩm và giảm chi phí sản xuất mang lại hiệu quả cho công ty.

2.2.Nhiệm vụ cụ thể:

- Kế hoạch tổng doanh thu và thu nhập năm 2015: 302,0 tỉ đồng.

- Kế hoạch lợi nhuận trước thuế năm 2015: 8,0 tỉ đồng.

Các chỉ tiêu kế hoạch chủ yếu:

STT	CHỈ TIÊU	ĐVT	KẾ HOẠCH NĂM 2015
1	Túi phức hợp	Triệu đồng	112.000
		Triệu túi	365

2	Trang in	Triệu đồng	15.000
		Triệu trang	850
3	Màng phủ NN, màng ghép LLDPE	Triệu đồng	50.300
		Tấn	1.100
4	Màng nhà kính, màng ngăn chuột	Triệu đồng	40.400
		Tấn	720
5	Màng lót hồ, màng lót muối, màng phủ trắng đen	Triệu đồng	31.500
		Tấn	620
6	Túi nhựa các loại	Triệu đồng	7.500
		Tấn	75
7	Kính doanh giấy	Triệu đồng	8.800
		Tấn	500
8	Kính doanh nhựa	Triệu đồng	3.300
		Tấn	120
9	Kính doanh màng	Triệu đồng	33.200
		Tấn	650
10	Doanh thu HĐTC & thu nhập khác	Triệu đồng	1.000

3. Một số giải pháp chính yếu:

3.1. Về sản xuất kinh doanh:

- Tích cực mở rộng thị trường, phát triển sản xuất kinh doanh mặt hàng mới màng ghép LLDPE. Tập trung tìm thêm nguồn hàng cho Xưởng Nhãn Hộp giấy, Xưởng Màng ghép.

- Đẩy mạnh kinh doanh vật tư, thành phẩm tồn kho, giảm thiệt hại do giá hàng hóa và giá nguyên liệu giảm theo giá dầu thế giới.

- Thường xuyên khảo sát thị trường để nắm bắt kịp thời giá cả, mặt hàng, khả năng tiêu thụ của các đại lý và đề xuất giải pháp thị trường thích hợp.

- Xây dựng chính sách khách hàng ngay từ đầu năm 2015 cho từng đại lý. Phối hợp tốt các đại lý, triển khai cụ thể và đầy đủ chính sách bán hàng để tăng sản lượng tiêu thụ.

- Đối với việc kinh doanh hàng nhập khẩu và mua ngoài, chuẩn bị nguồn hàng tốt, giá cạnh tranh, hàng về đúng tiến độ theo yêu cầu thị trường.

- Kiểm soát định mức công nợ của khách hàng, đẩy mạnh công tác thu hồi công nợ xấu, hạn chế phát sinh công nợ quá hạn.

- Tiếp tục sắp xếp hợp lý hóa các dây chuyền sản xuất nhằm tăng năng suất, giảm tiêu hao nguyên nhiên vật liệu, điện năng.

- Có giải pháp duy tu bảo dưỡng máy móc thiết bị chặt chẽ nhằm giảm thiểu chi phí sửa chữa và thời gian ngừng máy đột xuất làm ảnh hưởng tiến độ giao hàng.

-Quản lý tốt hàng tồn kho, cân đối vật tư tồn kho, thường xuyên cập nhật giá vật tư, dự báo tình hình và chủ động nhập khẩu vật tư cho kế hoạch sản xuất kinh doanh, giảm thiểu việc giá vật tư tăng do biến động tỷ giá hoặc thời vụ làm ảnh hưởng đến giá thành sản phẩm.

-Chú trọng và có giải pháp phù hợp để giảm tỷ lệ nợ phải thu trên Vốn điều lệ xuống và giảm tỷ lệ nợ quá hạn, hạn chế thấp nhất về nợ khó đòi.

-Xây dựng định mức công nợ cho từng khách hàng để quản lý nợ được tốt hơn.

-Công ty tiếp tục phối hợp với Công ty Luật về việc theo dõi tiến trình Tòa án xử lý khởi kiện đối với những khách hàng có nợ khó đòi.

-Tích cực tìm nguồn vốn vay với lãi suất thấp để nâng cao hiệu quả của Công ty.

-Theo dõi công nợ vừa quá hạn vừa vượt định mức hoặc chưa quá hạn nhưng vượt định mức nợ nhằm quản lý nợ được tốt hơn.

-Theo dõi hàng tồn kho theo tuổi, theo dõi tuổi hàng tồn kho theo thời gian để có giải pháp phù hợp khi tuổi hàng hóa tồn kho vượt quá ba tháng.

3.5. Về công tác phát triển thị trường:

-Chủ động trong nâng cao năng lực quản trị, năng lực cạnh tranh cũng như năng lực tiếp cận và mở rộng thị trường; đồng thời xây dựng chiến lược kinh doanh phù hợp với tình hình mới.

-Quan tâm xem xét mở rộng thị trường nhập khẩu hàng hóa theo hướng đa dạng, để giảm dần sự lệ thuộc vào một đối tác.

-Về nguyên liệu, tìm vật tư nguyên liệu đáp ứng được nhiều yêu cầu của sản phẩm, giảm lượng tồn kho do phải nhập nhiều loại vật tư và hạn chế sử dụng ngoại tệ khi giá ngoại tệ tăng.

-Đẩy mạnh công việc tìm thị trường xuất khẩu cho sản phẩm bao bì phức hợp và bao bì màng nhựa.

III. BÁO CÁO CỦA BAN TỔNG GIÁM ĐỐC:

Căn cứ báo cáo tài chính năm 2014 của Công ty cổ phần Bao bì Sài Gòn lập ngày 27/01/2015 đã được kiểm toán bởi Công ty TNHH Dịch vụ Tư vấn Tài chính Kế toán và Kiểm toán Nam Việt (AASCN) ngày 10/02/2015 những nội dung tóm tắt như sau:

1. Khả năng sinh lời, khả năng thanh toán:

1.1. Một số chỉ tiêu về khả năng thanh toán:

- Khả năng thanh toán hiện hành: 3,70 lần
- Khả năng thanh toán nợ ngắn hạn: 2,69 lần
- Khả năng thanh toán nhanh: 0,84 lần
- Nợ phải trả/Vốn chủ sở hữu: 0,37 lần

1.2.Một số chỉ tiêu tài chính cơ bản sau:

- Tỷ suất lợi nhuận sau thuế/Doanh thu thuần: 4,00 %
- Tỷ suất lợi nhuận sau thuế/Tổng tài sản: 5,90 %
- Tỷ suất lợi nhuận sau thuế/Vốn điều lệ: 10,71 %

2.Tình hình hoạt động và kết quả kinh doanh:

2.1.Bảng cân đối kế toán:

DVT: Đồng

STT	NỘI DUNG	SỐ CUỐI NĂM	SỐ ĐẦU NĂM
I	Tài sản ngắn hạn	112.065.400.415	109.985.335.669
1	Tiền và các khoản tương đương tiền	5.975.463.296	15.027.701.992
2	Các khoản phải thu ngắn hạn	28.074.760.555	35.904.721.328
3	Hàng tồn kho	77.222.126.144	58.384.592.770
4	Tài sản ngắn hạn khác	793.050.420	668.319.579
II	Tài sản dài hạn	42.341.328.534	48.181.313.756
1	Tài sản cố định	34.644.763.568	39.845.186.254
	<i>Tài sản cố định hữu hình</i>	<i>28.995.369.512</i>	<i>33.959.489.686</i>
	<i>Tài sản cố định vô hình</i>	<i>5.649.394.056</i>	<i>5.885.696.568</i>
	<i>Chi phí xây dựng cơ bản dở dang</i>		
2	Các khoản đầu tư tài chính dài hạn	6.641.426.400	6.641.426.400
3	Tài sản dài hạn khác	1.055.138.566	1.694.701.102
III	TỔNG CỘNG TÀI SẢN	154.406.728.949	158.166.649.425
IV	Nợ phải trả	41.777.956.372	46.494.517.702
1	Nợ ngắn hạn	41.712.956.372	46.429.517.702
2	Nợ dài hạn	65.000.000	65.000.000
V	NGUỒN VỐN CHỦ SỞ HỮU	112.628.772.577	111.672.131.723
1	Vốn chủ sở hữu	112.628.772.577	111.672.131.723
	<i>Vốn đầu tư của chủ sở hữu</i>	<i>85.000.000.000</i>	<i>85.000.000.000</i>
	<i>Thặng dư vốn cổ phần</i>	<i>9.128.014</i>	<i>9.128.014</i>
	<i>Chênh lệch tỷ giá hối đoái</i>		
	<i>Quỹ đầu tư phát triển</i>	<i>12.420.371.519</i>	<i>10.335.684.290</i>

	<i>Quỹ dự phòng tài chính</i>	2.990.485.565	2.463.078.371
	<i>Lợi nhuận sau thuế chưa phân phối</i>	12.208.787.479	13.864.241.048
2	Nguồn kinh phí và quỹ khác		
VI	TỔNG CỘNG NGUỒN VỐN	154.406.728.949	158.166.649.425

2.2. Kết quả hoạt động kinh doanh năm 2014:

Stt	Nội dung	ĐVT	Nghị quyết ĐHCĐ	Kết quả Thực hiện	So sánh %
1	Tổng doanh thu	Triệu đ	320.000	228.733	71,48
2	Tổng lợi nhuận trước thuế	Triệu đ	11.500	10.370	90,18
3	Lợi nhuận sau thuế thu nhập DN	Triệu đ	9.840	9.111	92,60
4	Thu nhập trên mỗi cổ phần	đ	1.158	1.072	92,57

Hiệu quả hoạt động kinh doanh trong niên độ 2014 của Công ty so với Nghị quyết Đại hội đồng cổ đông đề ra, cụ thể:

- Doanh thu và thu nhập: 228,733 tỷ đồng, đạt 71,48 %.
- Lợi nhuận trước thuế: 10,370 tỷ đồng; đạt 90,18 %.
- Thu nhập trên mỗi cổ phiếu: 1.072 đ/cp, đạt 92,57%

2.3. Dự kiến tình hình phân phối lợi nhuận sau thuế năm 2014 như sau:

ĐVT: Đồng

Stt	Nội dung	Năm 2014
1	Lợi nhuận trước thuế TNDN	10.370.439.006
a	Thuế TNDN hiện hành phải nộp trong năm	757.594.067
b	Thuế TNDN hoãn lại trong năm	501.389.696
2	Lợi nhuận sau thuế TNDN	9.111.455.243
3	Thuế TNDN được miễn giảm để bổ sung vào Q.ĐTPT	345.073.477
4	Lợi nhuận được phép trích quỹ	8.766.381.766
5	- Quỹ Đầu tư Phát triển (10%) (theo điều lệ)	876.638.177
6	- Quỹ Khen thưởng Phúc lợi (10%) (theo Đại hội)	876.638.177
7	- Quỹ Thưởng Ban điều hành	227.786.381
8	Lợi nhuận sau thuế còn lại sau khi trích quỹ	6.785.319.031
9	Lợi nhuận năm trước chuyển sang để chia cổ tức	3.097.332.236
10	- Chi trả cổ tức 8% (theo NQ của ĐH 2014)	6.800.000.000
11	Lợi nhuận còn lại chuyển sang năm sau	3.082.651.267

(Số dự kiến phân phối này sẽ được trình Đại hội cổ đông thông qua, số liệu có thể thay đổi nếu Đại hội cổ đông có ý kiến khác).

(Nếu sau này cơ quan thuế quyết toán, số liệu có thể thay đổi).

3. Cơ cấu cổ đông:

Cơ cấu cổ đông và sở hữu cổ phần của cổ đông tại Công ty như sau:

STT	ĐỐI TƯỢNG	SỐ CỔ PHIẾU SỞ HỮU	TỶ LỆ/VCD (%)
1	Tổ Chức		
	Trong nước	7.886.900	92,78
	Nước ngoài	0	0,00
2	Cá nhân		
	Trong nước	613.100	7,22
	Nước ngoài	0	0,00
	Tổng:	8.500.000	100,00

4. Kết luận:

- Báo cáo tài chính phản ánh trung thực và hợp lý trên khía cạnh trọng yếu tình hình tài chính của Công ty. Hội đồng quản trị, Ban kiểm soát và Ban Điều hành đã có mối quan hệ phối hợp thực hiện quyền hạn và trách nhiệm theo quy định của pháp luật, Điều lệ công ty, từng bước xây dựng và đưa Công ty phát triển.

- Trong thời gian tới Công ty cần khắc phục và đẩy nhanh những công việc còn tồn đọng trong niên độ 2014 chưa thực hiện hay thực hiện chưa hoàn chỉnh góp phần đưa sản xuất tăng trưởng và phát triển.

IV. BÁO CÁO TÀI CHÍNH:

Đã được kiểm toán bởi Công ty TNHH Dịch vụ Tư vấn Tài chính Kế toán và Kiểm toán Nam Việt (AASCN) ngày 10/02/2015 gửi đính kèm, gồm có:

- Bảng cân đối kế toán.
- Báo cáo kết quả kinh doanh.
- Báo cáo lưu chuyển tiền tệ.
- Thuyết minh báo cáo tài chính.
- Các biểu mẫu quy định khác.

V. BẢN GIẢI TRÌNH BÁO CÁO TÀI CHÍNH VÀ BÁO CÁO KIỂM TOÁN:

Theo kết luận của Báo cáo kiểm toán của Công ty TNHH Dịch vụ Tư vấn Tài chính Kế toán và Kiểm toán Nam Việt (AASCN) ngày 10/02/2015 như sau:

“Báo cáo tài chính đã phản ánh trung thực và hợp lý, trên các khía cạnh trọng yếu tình hình tài chính của Công ty cổ phần Bao bì Sài Gòn tại ngày 31 tháng 12 năm 2014 cũng như kết quả hoạt động kinh doanh và tình hình lưu chuyển tiền tệ cho năm tài chính kết thúc cùng ngày, phù hợp với chuẩn mực kế toán, chế độ kế toán doanh nghiệp Việt Nam và các quy định pháp lý có liên quan đến việc lập và trình bày báo cáo tài chính.”

VI. TỔ CHỨC VÀ NHÂN SỰ:

1. Cơ cấu tổ chức của Công ty:

THÀNH VIÊN HỘI ĐỒNG QUẢN TRỊ

Chủ tịch HĐQT	Ông Trần Ngọc Minh
Ủy viên	Ông Trần Thành Nam
Ủy viên	Ông Trần Văn Trí
Ủy viên	Ông Nguyễn Tiến Dũng
Ủy viên	Bà Bùi Thị Diệu

BAN KIỂM SOÁT

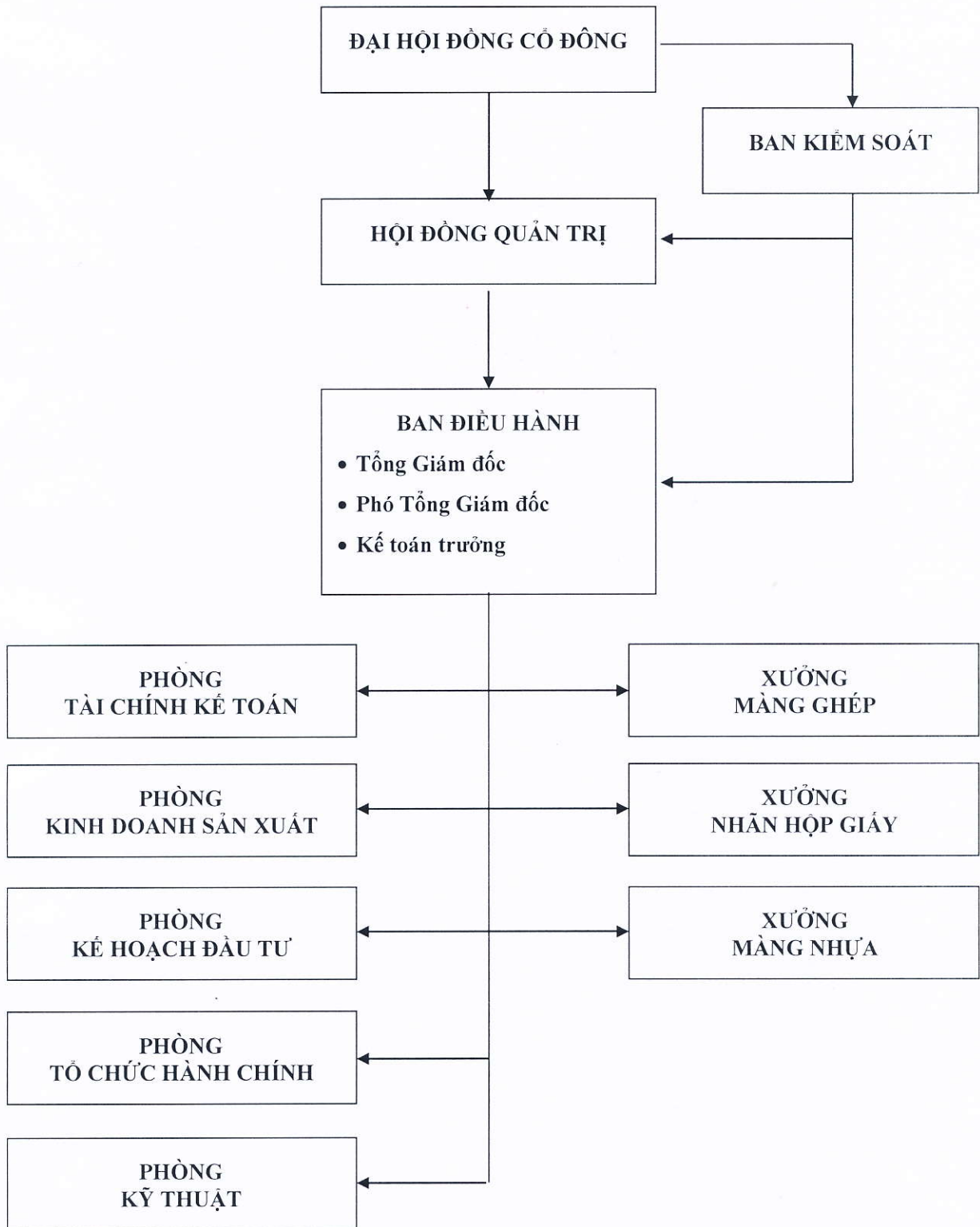
Trưởng Ban kiểm soát	Ông Lê Minh Tuấn
Thành viên Ban kiểm soát	Bà Trần Thị Hồng Hoa
Thành viên Ban kiểm soát	Ông Lê Nhật Tân

BAN ĐIỀU HÀNH

Tổng giám đốc	Ông Trần Văn Trí
Phó Tổng Giám đốc	Ông Nguyễn Đức Bảo Hiệp từ ngày 26/04/2014
Phó Tổng Giám đốc	Ông Võ Minh Hiệp
Kế toán trưởng	Ông Nguyễn Tấn Tặng

CHỖ
ĐÓNG
CHỮ
HỌ
TÊN
CÁC
THÀNH
VIÊN
HỘI
ĐỒNG
QUẢN
TRỊ

MÔ HÌNH TỔ CHỨC CÔNG TY CỔ PHẦN BAO BÌ SÀI GÒN



2.Nhân sự Công ty:

Tính đến hết ngày 31 tháng 12 năm 2014, tổng số cán bộ công nhân viên trong toàn Công ty là 213 người. Cụ thể:

Phân theo trình độ:

- Trên Đại học: 1 người
- Đại học: 48 người
- Cao đẳng và Trung cấp: 61 người
- Phổ thông TH, CS: 103 người

PHỤ LỤC

- 1.Bản sao Giấy chứng nhận đăng ký doanh nghiệp số 0301714946 đăng ký thay đổi lần thứ tư ngày 27/11/2012.
- 2.Bản sao Điều lệ hiện hành của Công ty CP Bao bì Sài Gòn ngày 19/11/2012.
- 3.Báo cáo tài chính năm 2014 (đã kiểm toán).

TP. HCM, ngày 10 tháng 02 năm 2015
Xác nhận của đại diện theo pháp luật của
Công ty
TỔNG GIÁM ĐỐC



The stamp is circular and contains the text: CÔNG TY CỔ PHẦN BAO BÌ SÀI GÒN (SAPACO). It is stamped in red ink and has a handwritten signature in black ink over it.

TRẦN VĂN TRÍ